

平成24年3月期 第2四半期

決算説明会

平成23年11月21日

株式会社ジャパンケアサービスグループ

平成24年3月期 第2四半期業績

株式会社ジャパンケアサービスグループ
管理本部経理部長 柿原聡

1.損益計算（第2四半期連結累計期間）－計画比

（単位：百万円）

| | 平成24年3月期 第2四半期実績 | 平成24年3月期 第2四半期計画 | 増減額 | 増減率 |
|-------|---------------------|---------------------|------|--------|
| 売上高 | 10,538 | 10,600 | △ 62 | △ 0.6% |
| 売上総利益 | 1,453 | 1,467 | △ 14 | △ 1.0% |
| 販管費 | 1,297 | 1,352 | △ 54 | △ 4.1% |
| 営業利益 | 156 | 115 | 40 | 35.3% |
| 経常利益 | 121 | 89 | 31 | 34.8% |
| 当期純利益 | 76 | 38 | 38 | 97.8% |

2.損益計算（第2四半期連結累計期間）－前年同期比

（単位：百万円）

| | 平成24年3月期 第2四半期実績 | 平成23年3月期 第2四半期実績 | 増減額 | 増減率 |
|-------|---------------------|---------------------|-------|---------|
| 売上高 | 10,538 | 10,068 | 469 | 4.7% |
| 売上総利益 | 1,453 | 1,568 | △ 115 | △ 7.4% |
| 販管費 | 1,297 | 1,205 | 91 | 7.6% |
| 営業利益 | 156 | 363 | △ 207 | △ 57.0% |
| 経常利益 | 121 | 333 | △ 212 | △ 63.7% |
| 当期純利益 | 76 | 87 | △ 10 | △ 12.4% |

3.財政状態およびCF（連結）

（単位：百万円）

| | 平成24年3月期 第2四半期実績 | 平成23年3月期 | 増減額 | 増減率 |
|--------|---------------------|----------|-----|------|
| 総資産 | 12,264 | 11,517 | 747 | 6.5% |
| 純資産 | 1,595 | 1,580 | 15 | 1.0% |
| 自己資本比率 | 12.8 | 13.6 | — | — |

| 累計期間 | 平成24年3月期 第2四半期実績 | 平成23年3月期 第2四半期実績 | 増減額 | 増減率 |
|-----------|---------------------|---------------------|-------|-------|
| CF（営業活動） | 374 | 228 | 145 | 63.7% |
| CF（投資活動） | △ 433 | △ 114 | △ 319 | — |
| CF（財務活動） | 497 | △ 269 | 767 | — |
| 現金及び現金同等物 | 1,207 | 629 | 577 | 91.8% |

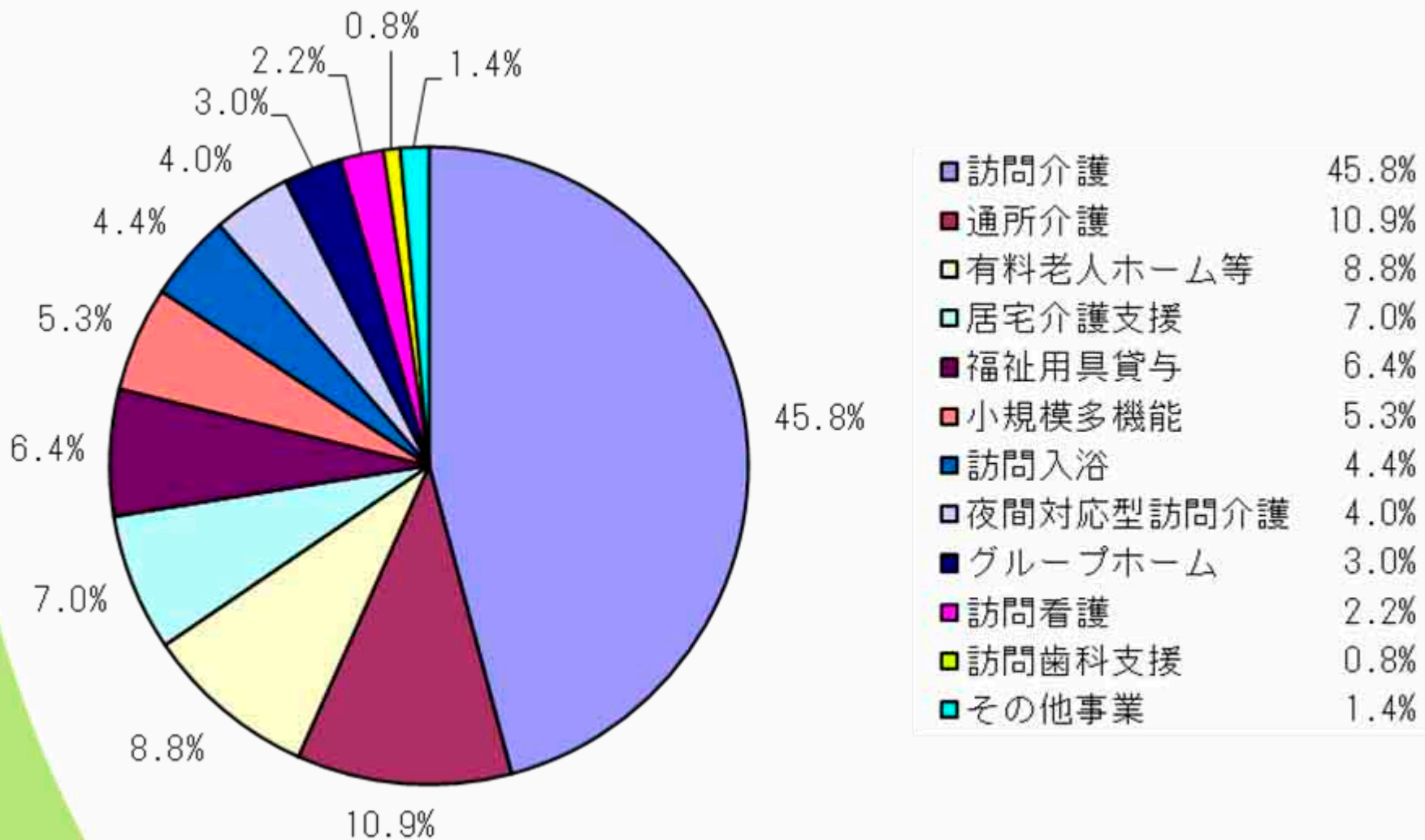
平成24年3月期 第2四半期業績 要因分析

株式会社ジャパンケアサービスグループ
常務取締役 松井康夫

1.事業所数（指定申請ベース／グループ全社）

| | 平成23年10月1日 | 平成22年10月1日 | 増減 |
|-------------|------------|------------|-----|
| 合計 | 564 | 554 | 10 |
| 居宅介護支援 | 140 | 136 | 4 |
| 訪問介護 | 237 | 238 | △ 1 |
| 夜間対応型訪問介護 | 32 | 32 | 0 |
| 訪問入浴 | 29 | 29 | 0 |
| 訪問看護 | 15 | 16 | △ 1 |
| 通所介護 | 43 | 42 | 1 |
| 小規模多機能型居宅介護 | 20 | 18 | 2 |
| 福祉用具貸与 | 12 | 11 | 1 |
| 訪問歯科支援 | 11 | 11 | 0 |
| グループホーム | 7 | 6 | 1 |
| 介護付有料老人ホーム等 | 5 | 5 | 0 |
| その他 | 13 | 10 | 3 |

2.売上高構成比（第2四半期累計／グループ全社）



3.セグメント別業績－前年同期比

(1) 訪問系居宅サービス

(単位：百万円)

| | | 平成24年3月期 第2四半期実績 | 平成23年3月期 第2四半期実績 | 増減額 |
|---------|-----|---------------------|---------------------|------|
| 売 | 上 | 5,871 | 5,836 | 34 |
| | 既 存 | 5,871 | 5,836 | 34 |
| | 新 規 | 0 | | 0 |
| セグメント利益 | | 751 | 685 | 66 |
| | 既 存 | 815 | 685 | 129 |
| | 新 規 | △ 63 | | △ 63 |

【主な要因】

- ◆既存：全ての訪問介護事業所で特定事業所加算を取得した効果により収益性が向上。
- ◆新規：定期巡回・随時対応型訪問介護看護の創設に向けた準備のために先行投資。

3.セグメント別業績－前年同期比

(2) 施設系居宅サービス

(単位：百万円)

| | | 平成24年3月期 第2四半期実績 | 平成23年3月期 第2四半期実績 | 増減額 |
|---------|----|---------------------|---------------------|------|
| 売上高 | | 2,006 | 1,835 | 170 |
| | 既存 | 1,917 | 1,835 | 81 |
| | 新規 | 89 | | 89 |
| セグメント利益 | | 33 | 12 | 20 |
| | 既存 | 65 | 12 | 52 |
| | 新規 | △ 32 | | △ 32 |

【主な要因】

- ◆ 既存：通所介護事業、小規模多機能型居宅介護事業の稼働率・登録率が上昇。
- ◆ 新規：包括ケア拠点、アセスメント施設の新規開設による先行投資。

3.セグメント別業績－前年同期比

(3) その他居宅サービス

(単位：百万円)

| | | 平成24年3月期 第2四半期実績 | 平成23年3月期 第2四半期実績 | 増減額 |
|---------|-----|---------------------|---------------------|-----|
| 売 | 上 高 | 1,620 | 1,483 | 137 |
| | 既 存 | 1,613 | 1,483 | 130 |
| | 新 規 | 7 | | 7 |
| セグメント利益 | | △ 26 | △ 58 | 31 |
| | 既 存 | △ 27 | △ 58 | 31 |
| | 新 規 | 0 | | 0 |

【主な要因】

- ◆既存：前期において、居宅介護支援事業の体制を強化した効果。
- ◆新規：釜石市仮設住宅サポートセンターの運営を受託。

3.セグメント別業績－前年同期比

(4) 施設居住サービス

(単位：百万円)

| | | 平成24年3月期 第2四半期実績 | 平成23年3月期 第2四半期実績 | 増減額 |
|---------|-----|---------------------|---------------------|-------|
| 売 | 上 | 911 | 499 | 411 |
| | 既 存 | 911 | 499 | 411 |
| | 新 規 | 0 | | 0 |
| セグメント利益 | | △ 156 | 60 | △ 216 |
| | 既 存 | △ 156 | 60 | △ 216 |
| | 新 規 | 0 | | 0 |

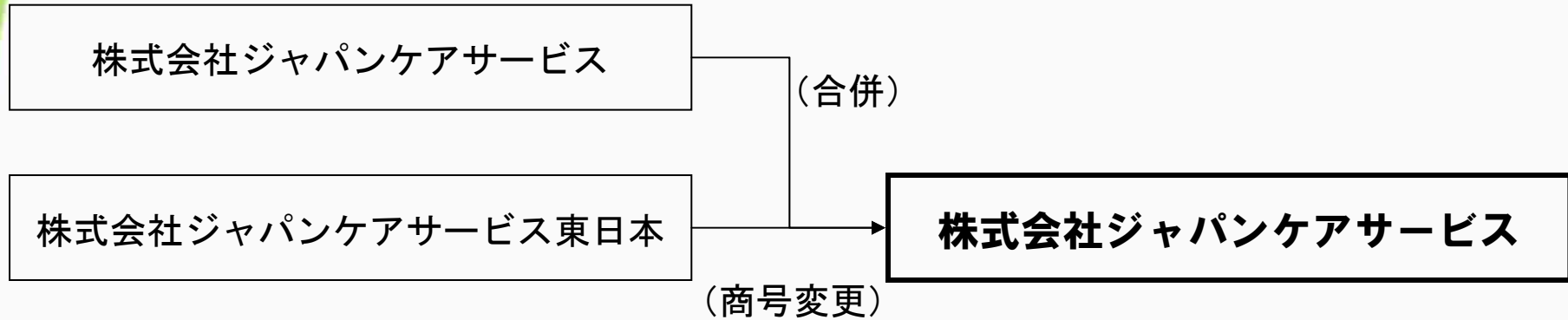
【主な要因】

- ◆ 既存：前期に実施した事業譲渡および事業譲受の影響。施設改修費用が増加。

中期経営戦略の取り組み状況

株式会社ジャパンケアサービスグループ
代表取締役社長 兼 CEO 馬袋秀男

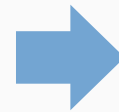
1. 事業会社の合併とブランドの統一 平成23年10月1日



いつもあなたのすぐそばに。
ジャパンケアサービスグループ

ハッピー

事業所名



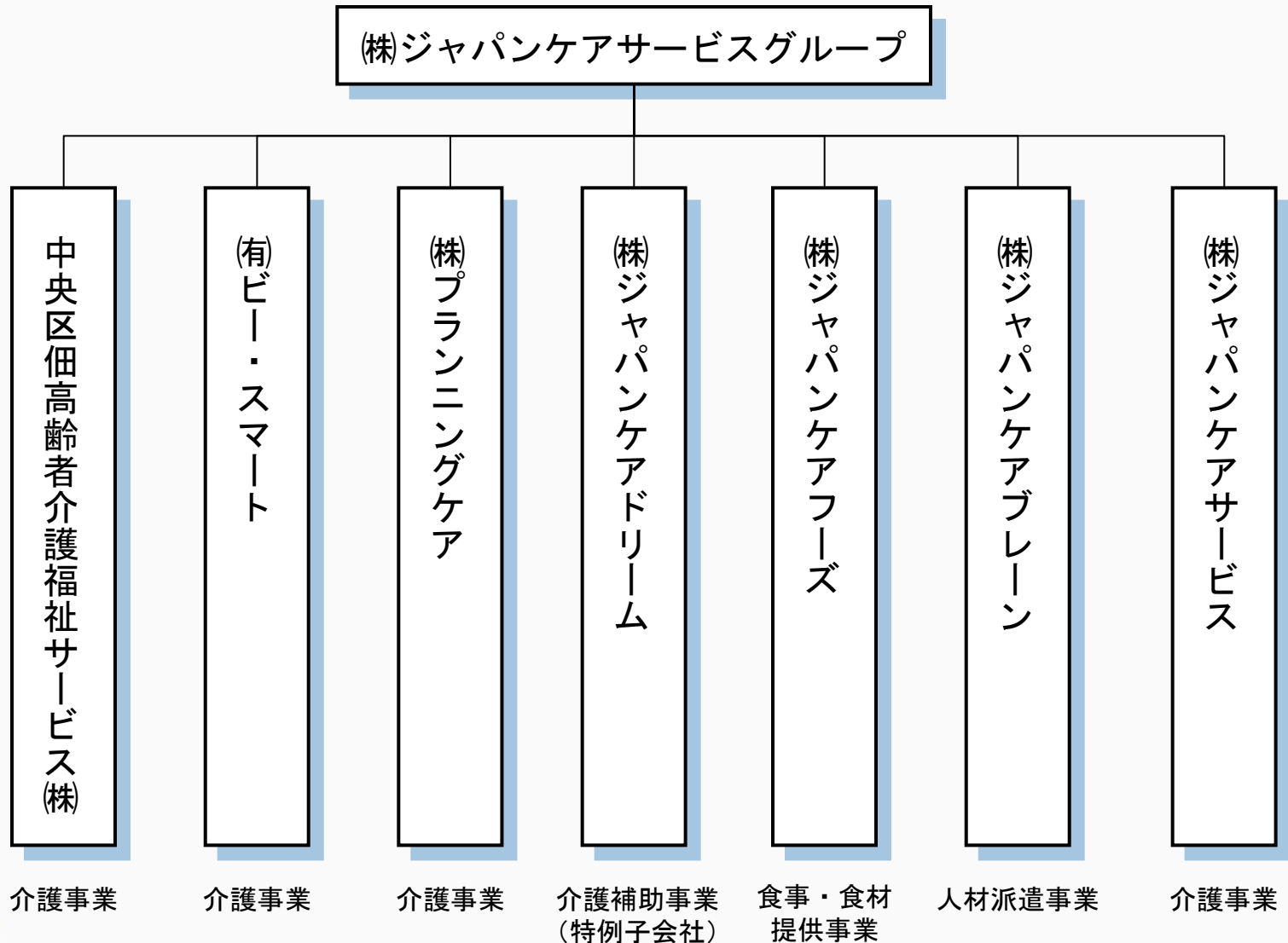
ジャパンケア

いつもあなたのすぐそばに。
JAPAN CARE

2.西日本への進出 平成23年10月3日

| 商号 | 株式会社プランニングケア | | | 有限会社ビー・スマート | | |
|------------|---|-----------|-----------|----------------------------------|----------|----------|
| 本店所在地 | 大阪府門真市岸和田二丁目16番9号 | | | 大阪府門真市岸和田二丁目16番9号 | | |
| 代表者の役職・氏名 | 代表取締役社長 馬袋秀男 | | | 代表取締役社長 馬袋秀男 | | |
| 事業内容 | 介護事業 | | | 介護事業 | | |
| 資本金の額 | 10百万円 | | | 3百万円 | | |
| 設立年月日 | 平成16年3月12日 | | | 平成14年6月6日 | | |
| 大株主および持株比率 | 当社100% | | | 当社100% | | |
| 業績および財政状態 | 平成20年10月期 | 平成21年10月期 | 平成22年10月期 | 平成21年4月期 | 平成22年4月期 | 平成23年4月期 |
| 純資産(百万円) | 18 | 24 | 93 | 48 | 53 | 66 |
| 総資産(百万円) | 147 | 247 | 756 | 108 | 122 | 141 |
| 売上高(百万円) | 300 | 376 | 967 | 140 | 149 | 180 |
| 営業利益(百万円) | 0 | 7 | 155 | 4 | 5 | 24 |
| 経常利益(百万円) | 3 | 8 | 126 | 5 | 7 | 22 |
| 当期純利益(百万円) | 2 | 6 | 68 | 5 | 5 | 13 |
| 事業所数 | 通所介護 4 グループホーム 1 介護付有料老人ホーム 2 高齢者住宅 1 | | | 居宅介護支援 1 訪問介護 1 通所介護 1 福祉用具 1 | | |

【参考】グループ組織図



3.24時間定期巡回随時対応サービスモデル事業

(1) サービス提供事例

随時訪問により定期訪問ニーズが把握でき、利用者の自立支援につながったケース

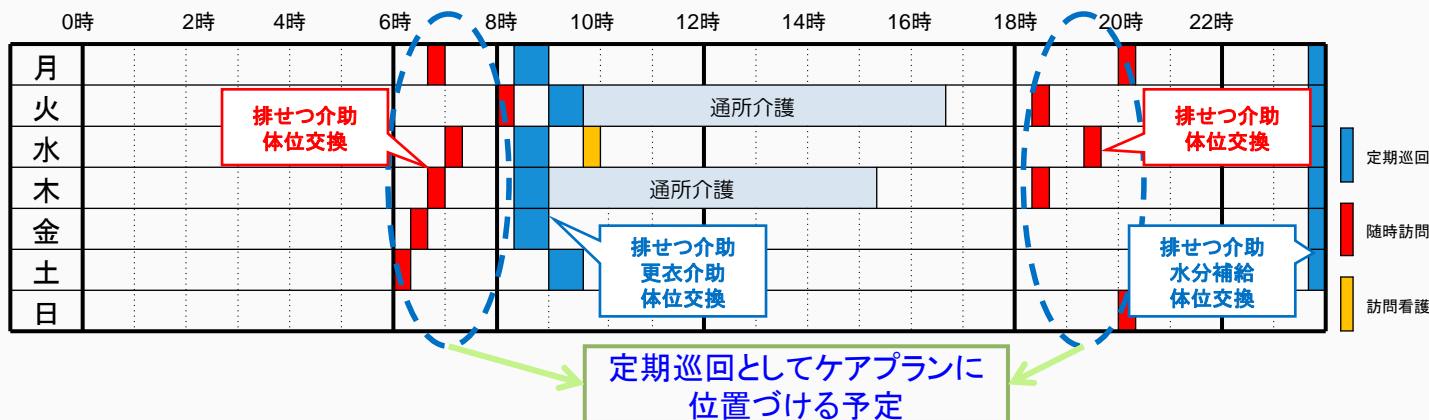
モデル事業による効果

- 従前まではオムツ交換が必要であったが、定期訪問と随時コールを利用することでトイレで排せつできるようになり、ADLの向上がみられた。
- 1日のほぼ同時刻に随時訪問を行っていることから、今後定期巡回としてケアプランに位置づけることを予定している。

利用者状態像

| |
|--------------|
| 要介護4 (女性) |
| 認知症日常生活自立度 I |
| 高齢者のみ世帯 |

| | |
|-----------------|------|
| 1日あたり 平均訪問回数 | 3.3回 |
|-----------------|------|



社会保障審議会介護給付費分科会資料より

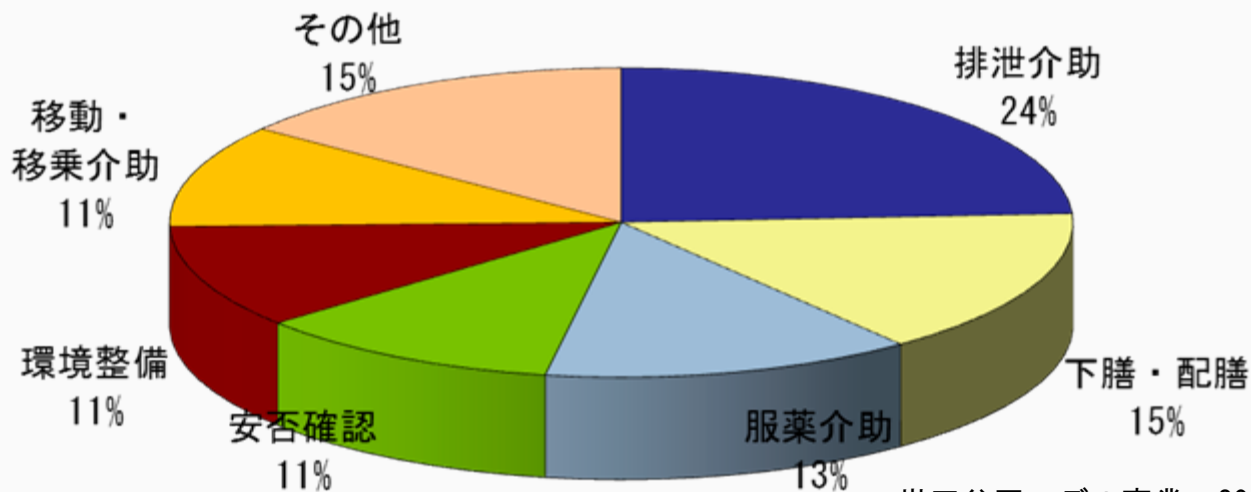
3.24時間定期巡回随時対応サービスモデル事業

(2) 定期巡回サービス内容

| 排泄介助 | 下膳配膳 | 服薬介助 | 安否確認 | 環境整備 | 移動・移乗介助 | その他 | 合計 |
|------|------|------|------|------|---------|-----|-------|
| 345 | 219 | 190 | 158 | 155 | 154 | 210 | 1,431 |

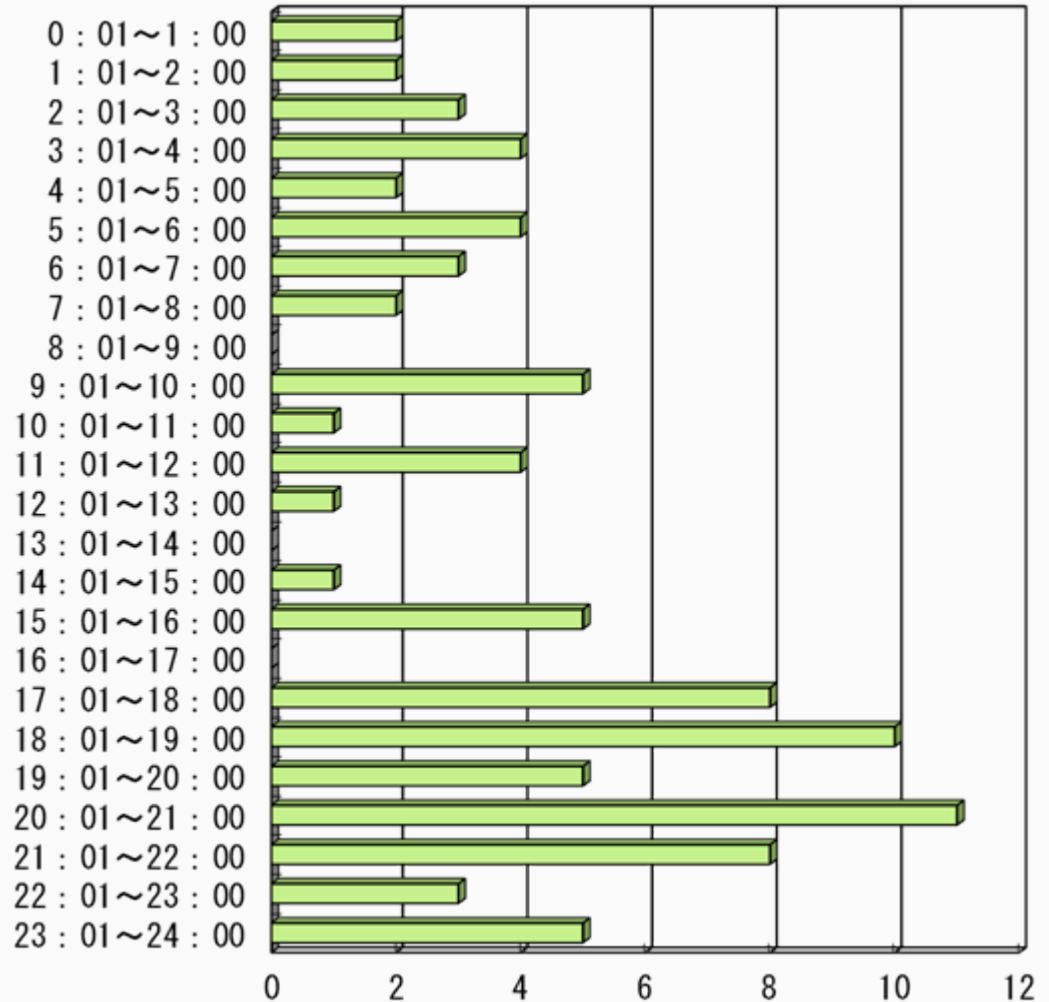
「その他」 内訳

| 清拭部分浴 | 水分補給 | 洗濯 ベッドメイク | 買物代行 | リハビリ 体操 | 見守りの 援助 | 更衣介助 | 身体整容 |
|-------|------|--------------|------|------------|------------|------|------|
| 86 | 40 | 36 | 27 | 13 | 3 | 3 | 2 |



3.24時間定期巡回随時対応サービスモデル事業

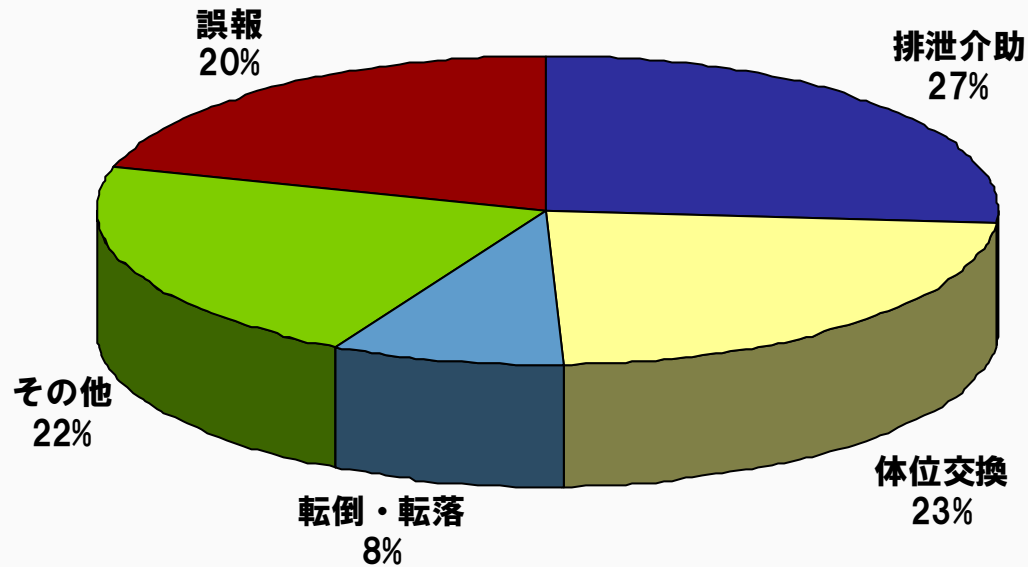
(3) 時間帯別コール状況



3.24時間定期巡回随時対応サービスモデル事業

(4) 随時訪問サービス内容

| 排泄介助 | 体位交換 | 転倒 転落 | その他 | 誤報 | 合計 |
|------|------|----------|-----|----|----|
| 22 | 19 | 7 | 18 | 17 | 83 |



4.24時間対応拠点の整備状況

今期目標

**夜間対応型訪問介護事業所(既設32事業所)を
訪問介護事業所と一体化し、24時間対応拠点に転換**



進捗状況

すでに29事業所において運営一体化を開始